

# 採用案内

## 社会福祉法人 北丹後福祉会



社会福祉法人 北丹後福祉会

特別養護老人ホーム久美浜苑  
久美浜苑くまのの里  
久美浜デイサービスセンター  
佐濃デイサービスセンター  
久美浜居宅介護支援事業所

●職員を志す皆様へ

私たちの久美浜苑は、昭和 63 年に事業を開始し、丹後地方では比較的古い施設です。しかし、働く職員は若い職員も多く、元気でのびのびとした職場だと思っています。

また、入所されている利用者の皆様にとって「我が家」のような施設でありたいと日々頑張っています。

法人理念と行動指針を基本として、利用者の皆様の「尊厳」を重んじ「質の高いサービス」を提供するべく、職員教育とサービス実践をしています。

平成 24 年 4 月に地域密着型介護老人施設 (サテライト型) 久美浜苑くまのの里を開所いたしました。明るくて、前向きで、利用者の皆様と一緒に介護に取り組む皆さんと一緒に仕事がしたいと考えています。

ぜひ、皆さんの清新な力を貸して下さい。

社会福祉法人 北丹後福祉会  
施設長 田村 斗利

●法人理念・行動指針

### 法人理念

個人の尊厳を重んじ  
利用者の立場に立った  
より質の高いサービスを提供し  
地域社会での生活を支援します

### 行動指針

- 1 福祉サービスの拠点として、透明性を確保し関係機関と連携して、地域福祉に貢献します
- 1 利用者の心身機能の維持向上に努め、自立を支援します
- 1 職員の資質向上と働き甲斐のある職場づくりを推進し、利用者に安心と満足を与えます

## ●法人の沿革

- 昭和 62 年 9 月 社会福祉法人北丹後福祉会 認可
- 昭和 63 年 6 月 特別養護老人ホーム 久美浜苑 開所  
丹後 6 町（現京丹後市）で、2 番目
- 昭和 63 年 10 月 久美浜デイサービスセンター 開所
- 平成 12 年 4 月 (介護保険制度施行)  
久美浜町佐濃デイサービスセンター 開所  
在宅介護支援センター事業 開始  
在宅配食サービスセンター事業 開始
- 平成 16 年 10 月 施設再整備第一期事業完了  
利用者「サンルーム」の増築  
会議室、事務室の増築
- 平成 18 年 5 月 施設再整備第二期事業開始  
久美浜デイサービスセンター改築移転工事開始
- 平成 19 年 2 月 久美浜デイサービスセンター「くみの里」開所
- 平成 24 年 4 月 施設再整備第三期事業  
地域密着型介護老人福祉施設（サテライト型）  
久美浜苑くまのの里 開所



●先輩からのメッセージ

現在勤務している職員に、特別養護老人ホーム久美浜苑を志望した理由及びやりがいを語ってもらいました。

特別養護老人ホーム久美浜苑

介護福祉士 Aさん (5年目)

1. 志望したきっかけは？

お年寄りの方々が、長い人生を送られる中で、少しでも生きる喜びを感じていただけるよう何かに役に立ちたいと思いこの仕事につきました。



2. 現在の仕事、やりがいは？

笑ったり時には苦労話に涙を流したり…共に生きているということを実感できた時、心動かされます。たいへんで、しんどい時もありますが、そこにやりがいを感じます。

3. 最後に…一言

介護は、とても大変な仕事だと言われていますが、それだけに自分自身も人間的に成長できる仕事だと思います。心が通い合ったときは、本当に感動します。

特別養護老人ホーム久美浜苑

介護福祉士 Bさん (2年目)

1. 志望したきっかけは？

高校生の時から将来は福祉の仕事に就きたいと思っていました。Uターンして、久美浜苑を志望し就職しました。



2. 現在の仕事、やりがいは？

しんどいこともあります。利用者様の毎日の生活を支えるという使命感と、利用者様の笑顔がやりがいと励みになっていると思います。

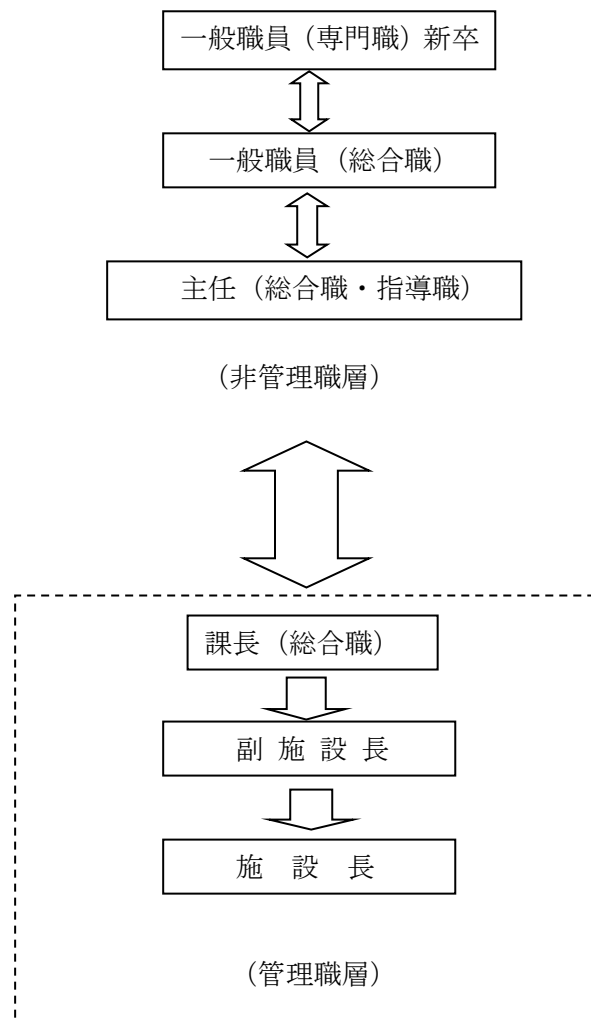
3. 最後に…一言

大変な仕事・・・と世間で言われていて、確かにそういう面はあるかもしれませんが、とてもやりがいを感じる仕事です。一緒に頑張りましょう！！

●人事制度（職能資格等級制度）

当法人では、適正な人事管理及び職員の能力向上を図るために、職員の専門能力や意欲等に着眼した雇用形態と職能別の人事管理制度を導入しています。入職時から「職責」「職務と権限」「必要な資格及び能力」等の分類による基準に従って、各職能等級に格付けされています。

【職能資格等級制度の枠組み】



一定の条件を満たした職員は、専門職から総合職へ登用され、幅広い業務経験を積み重ね、将来的には事業経営の中核的存在である指導職・管理職としてキャリアアップが期待されます。

## ●研修制度

職員の能力や技術を最大限に伸ばすため、当法人では経験や職位に応じた研修体系を取り、効果的な人材育成に努めています。

### □新規採用時

- ・新規採用職員オリエンテーション
- ・集合研修（介護全般の基礎知識等の学習）

### □新任職員研修（O J T：1年間）

- ・トレーナー制度による1年間のO J T（実際の現場で先輩職員から指導を受ける）
- ・新入職員教育プログラムに基づき、O J Tノートを活用してスキルチェックの実施

### □中堅職員研修（入職から3～5年：非役職者若しくはリーダー任用時）

- ・O J Tオリエンテーション及びフォローアップ面談
- ・ステップアップ研修（外部講師による法人内集合研修）
- ・施設外研修（認知症、感染症対策等に関する研修）の受講

### □監督職研修（主任等任用時）

- ・リーダーシップ研修（外部講師による法人内集合研修）

### □その他の定例研修

- ・外部講師を招いた介護技術の習得研修
- ・介護福祉士資格取得支援の勉強会の実施
- ・実務者研修の受講や受験に係る自己負担金の支援
- ・育成面談及び接遇教育の実施

\* 資格取得の支援として、介護福祉士受験対策の勉強会の実施、受験に係る自己負担の支援及び実務者研修の支援

\* 「きょうと福祉人材育成認証制度」の認証事業所として認定されています。

\* 「ワーク・ライフ・バランス認証企業」として認証を受けています。

\* 「きょうと健康づくり実践企業」として認定を受けています。



## ●地域貢献活動

地元に住む皆さまにより良い生活を送っていただくため、さまざまな活動を行っています。

### □高齢者見守り活動

民生児童委員と協力して実施。介護保険対象外の高齢者の生活状況や困りごとを訪問して確認します。

### □出前サロン

高齢者の方がいきいきと暮らせるように、体操やレクリエーションを地域の老人会や区の高齢者を対象に実施しています。

### □コミュニティカフェ

高齢者の社会参加や居場所づくりが目的のカフェです。コーヒーやケーキを楽しみながら、認知症予防の活動をしています。

### □地域高齢者の自主的な介護予防活動支援

高齢者が主体的に集まり活動を通じて介護予防ができるように、場所やトレーニングマシンを提供するなどの支援を実施しています。

### □認知症サポーター養成講座

地域住民、学校及び企業を対象に、認知症に対する基礎知識や対応方法など、地域で認知症を支えるサポーター養成目的に講座を開催します。

### □中学校・高等学校での福祉講座

中学校、高等学校の生徒を対象に福祉の仕事を知ってもらうために、映像による学習と講義、そして介護技術講習を行っています。

### □認知症を抱える家族の会「笑輪」の運営、支援

日頃の介護の苦勞を話し合ったり、外出活動をしてリフレッシュを図ったり、明日の介護へとつなげます。

### □青色回転灯自主防犯活動

デイサービスやショートステイの送迎後に車両に取付の青色回転灯を点灯させながら地域の子どもや高齢者を見守る活動を実施しています。

### □介護よろず相談所

久美浜居宅介護支援事業所では、介護全般についての相談を受け付けています。なるべく訪問して相談を受け、迅速丁寧に対応します。



## ● 給与・待遇

### 【給与】

新規採用職員の基本給は下記のとおりです。

学歴	高校新卒者	短大・専門学校新卒者	大学新卒者
	161,600 円	173,600 円	183,800 円

\* 上記基本給は、専門職給与表を適要します。

\* 諸手当には、通勤手当（上限 22,000 円）、扶養手当、資格手当（介護 2,500 円～7,500 円/月）、住宅手当（上限 27,000 円）、夜勤手当（9,000 円/回）、年末年始手当（2,500 円/日）を支給しています。

\* 賞与は年 2 回（前年実績 3.0 か月）

\* 業績により年度末に「特別報奨金」を支給しています。

### 【福利厚生】

京都府民間社会福祉施設職員共済会に加入しており、提携施設利用料金の優待制度や、結婚・出産時の祝い金等が給付されます。また、法人職員で構成する親睦会にて親睦を目的としたレクリエーション行事（忘年会、職員旅行、バーベキュー、各種レク）など、幅広い福利厚生制度が用意されています。

### 【勤務条件】

#### □ 勤務時間

事業所により異なりますが、勤務時間は、次のとおりです。

久美浜苑介護職員の場合は 4 交代制です。デイ職員の場合は、2 交代制です。

・ 早出： 7：00～16：00

・ 早出： 8：00～17：00

・ 日勤： 9：45～18：45

・ 日勤： 8：30～17：30

・ 遅出： 11：00～20：00

・ 夜勤： 17：00～翌 10：00

#### □ 休日休暇

休日は、勤務表により月 9 日、年間 107 日（閏年は 108 日）となります。

年次有給休暇をはじめ、慶弔に関する休暇及び人間ドック受診などの特別休暇があります。また、産前産後休暇・育児休業制度・介護休業制度・子の看護休暇・介護休暇の取得実績もあり、結婚・出産後も職場復帰できる環境を整えています。休日が取得しやすくなるような環境を整備しています。



## ●職員採用試験、採用までの主な流れ

### 1. 見学説明会

随時対応しておりますので、事前に電話連絡してください。見学説明会は、試験受験上、必須ではありません。しかし、当施設を知っていただける良い機会ですので、ぜひご参加ください。

### 2. 職員採用試験

選考要領については、日時・場所を別途通知いたします。

当法人は、学力、知識及び資格よりも応募される方の意欲や、考え方、熱意等を重視しております。

試験方法は、面接（30分程度）を実施します。なお、受験に際し資格の制限はありませんし、福祉系学校卒業者以外の方ももちろん受験できます。

ご応募お待ちしております。

### 3. 応募申込み

当施設の所定の「申込書」に「履歴書」「卒業見込証明書」「成績証明書」「資格取得見込証明書」を添えて、当施設へ直接持参するか、郵送してください。

高校生の場合は、学校からの申込みになります。

### 4. 採否の決定

試験終了後、受験者全員に原則1週間以内に採否通知書を郵送します（郵送前に電話で通知する場合があります。）。

なお、採否結果の内容はお答えできませんのでご了承ください。

### 5. 採用決定、入職まで

内定通知書を受領した後、「承諾書」等を提出することで採用が決定します。社会人としての第一歩を踏み出すみなさんに、当法人の新入職員研修プログラムに基づきオリエンテーションを実施します。詳細は、追ってご連絡します。



●事業概要と連絡先

(設置主体) 社会福祉法人 北丹後福祉会  
(所在地) 京都府京丹後市久美浜町 169 番地  
(電話番号) 0772-82-1555  
F A X 0772-82-0114



<http://www.kitatango.jp> (HP から facebook をご覧いただけます)

[info@kitatango.jp](mailto:info@kitatango.jp)

<http://www.facebook.com/北丹後福祉会>

<http://www.instagram.com/北丹後福祉会>

(代表者) 理事長 佐藤 肇  
(実施事業) 特別養護老人ホーム久美浜苑 (法人本部)  
久美浜苑短期入所生活介護  
地域密着型久美浜苑くまのの里  
久美浜デイサービスセンター  
久美浜居宅介護支援事業所  
京丹後市佐濃デイサービスセンター  
京丹後市地域支援事業 (委託事業)  
(地域活動) 青色回転灯自主防犯パトロール  
認知症サポーター養成講座の開催  
認知症高齢者支援事業「認知症カフェ」  
認知症あんしんサポート窓口事業  
高齢者見守り活動、出前サロンなど

◇ 採用についてのお問い合わせはこちら

【採用担当】 法人本部 (特別養護老人ホーム久美浜苑内)  
副施設長 増田隆司 総務課 荒田 大

【電 話】 0772-82-1555

【お問合せ】 月曜日から金曜日の 8 時 30 分から 17 時 30 分までにお願  
いします。事前に連絡いただければ土曜日、日曜日でも対  
応いたします。

## 【事業所の紹介】

○特別養護老人ホーム久美浜苑

〒629-3410 京丹後市久美浜町 169 番地

TEL 0772-82-1555 FAX 0772-82-0114



○地域密着型介護老人福祉施設

久美浜苑くまのの里

○久美浜居宅介護支援事業所

〒629-3411 京丹後市久美浜町栃谷 2375 番地

TEL 0772-82-1556 FAX0772-82-1557

0772-82-1108(居宅)



○久美浜デイサービスセンター（くみの里）

〒629-3410 京丹後市久美浜町 168 番地

TEL 0772-82-1021 FAX 0772-82-1071



○佐濃デイサービスセンター（こうりゅうの里）

〒629-3557 京丹後市久美浜町竹藤 40 番地

TEL 0772-84-9033 FAX 0772-84-9050



## 【所在地地図】



\*北近畿タンゴ鉄道久美浜駅より、徒歩 10 分です。

\*京丹後市立久美浜病院に隣接しています。

\*久美浜苑くまのの里は、久美浜病院の前に位置しています